

Restaurátorský průzkum a záměr

Dřevěná polychromovaná socha Madony z Mouřence

Muzeum Šumavy Kašperské hory



MgA. David Blahout, Ph.D.

© 2024

1. Data památky

Dílo:	Dřevěná polychromovaná socha Madony z Mouřence
Datace:	1.polovina 16.století
Autor:	neznámý
Lokalizace:	Muzeum Šumavy Kašperské hory
Materiál:	Lipové dřevo a polychromie
Rozměry:	výška 112 cm, šířka 48 cm, hloubka 48 cm
Evid./restř./přír. č.:	U136

2. Údaje o akci

Vlastník:	Muzeum Šumavy Kašperské hory Náměstí 140, 341 92 Kašperské Hory
Rest. průzkum vypracoval:	MgA. David Blahout, Ph.D. J. Malého 1957, Písek 397 01
Číslo povolení MKČR:	7401/2008

3. Popis památky

Socha Panny Marie s Ježíškem je původně z kostela sv. Mořice ze zaniklé vesnice Mouřenec. Figura stojící na srpku měsíce s lidskou tváří je poměrně statická, s obtížně čitelným tělesným jádrem. Drapérie Madony jsou zde sochařsky členěny v hlavních hmotách a omezují se na její tuniku a plášť. Panna Marie drží před sebou nahého Ježíška, který má otočenou hlavu na diváka. Hlava Madony s vlnitými vlasy a korunou je mírně nakloněna do leva. Vespuďu památky vyřezané z jednoho lipového bloku je vzadu sekundárně osazeno dřevěné prkno, v současnosti tvořící podpůrný prvek nesoucí skulpturu. Dřevořezba má polychromii, tvořenou tmavě růžovým inkarnátem, fragmentárně doloženým zlacením vlasů a korunky, tmavě modrou tunikou, stříbrným (waschgold) rubem pláště a též fragmentárním stříbřením srpku měsíce a bílým lícem pláště s malovanými florálními motivy.

4. Popis stavu památky před restaurováním

Stav památky lze označit za komplikovaný, a to na základě několika zjištění. Podstatnou poruchou je nejen uvolněná polychromie, především v místech stříbření pláště a srpku měsíce, ale též u zlacení korunky, lemů tuniky a pláště. Jiným problémem jsou nedosnímané mladší barevné vrstvy, především zbytky mladšího olejového zlacení a ztmavlých laků, například na rubu pláště, které zde zůstaly zřejmě při předchozím restaurování (Daniela Blažková 1961). Stejně tak je možné na soše identifikovat stopy po tomto zásahu, jako četná drobná mechanická poškození obnažující nejen podkladové křídové vrstvy, ale i dřevěnou podložku. Dalším problémem jsou ztmavé lokální retuše a pokrytí povrchu polychromie sochy vrstvou prachových depositů. U spodních partií památky jsou části degradované dřevokazným hmyzem.

5.1. Ultrafialová luminiscence - UV

Pro rozšíření znalostí o polychromii na památce byl pořízen fotografický záznam při použití ultrafialového záření o vlnové délce 365 nm. Na inkarnátu Panny Marie nám zářící luminiscence akcentovala skupiny drobných defektů polychromie zasahujících do podkladových vrstev. Dále zde lépe identifikujeme mladší retuše v případě čela, víček očí, nosu a krku. V případě Ježíškova inkarnátu poruchy a druhotné zásahy ještě více vystoupily do popředí. I zde jsou lépe patrná četná abrazivní poškození a obnažené podkladové vrstvy pod inkarnátem, ale především vidíme zvýrazněné mladší retuše v oblasti čela, nosu a brady, dále pak u obou rukou, břicha a též u levého kolena a u obou chodidel. U pláště a tuniky Panny Marie a srpku měsíce můžeme na mnoha místech pozorovat fragmenty poškození původní povrchové úpravy a též mladší retuše.

Primárně vyzářená ultrafialová luminiscence zvýraznila a potvrdila poruchy polychromie patrné při viditelném světle a ukázale zřetelně lokality s mladšími retušemi.

6. Sondážní průzkum

Součástí restaurátorského průzkumu bylo vytvoření sond - zkoušek ztenčování a snímání mladších fragmentů barevných vrstev, zlacení, degradovaných retuší a prachových depositů na památce.

Sonda č. 01 - Ježíšek - inkarnát (levý bok)

Sonda č. 02 - drapérie pláště (rub - levý bok)

Sonda č. 03 - drapérie tuniky (pravý bok)

Sonda č. 04 - drapérie pláště (líc - levý bok)

7. Evaluace sondážního průzkumu

Z výsledků orientačního sondážního průzkumu lze vyvodit závěr, že lze ztenčit a sejmut mladší nedosnímané barevné vrstvy, zbytky olejového zlacení a prachové deposity, ztmavlé laky a retuše, při zachování rozhodujícího množství patiny.

8. Restaurátorský záměr

8.1. Koncepce restaurátorského zásahu

Všechny zjištění a informace vycházející z restaurátorského průzkumu společně s přihlédnutím k charakteru a stavu památky a posouzením památkových hledisek dalo vzniknout koncepci restaurátorského zásahu. Ta spočívá v citlivém restaurování Dřevěné polychromované sochy Madony z Mouřence, a to při respektování patiny stár, která je neoddělitelnou součástí díla.

8.2. Restaurátorský záměr

Koncepce restaurátorského zásahu je podkladem pro stanovení procesu restaurování, vyúsťujícím v restaurátorský záměr, který bude naplňovat tyto jednotlivé etapy restaurování:

I. Etapa – konsolidace materiálové báze památky

Vzhledem k poškození polychromních vrstev u této památky, je nutno provést lokální fixaci polychromie vhodným konsolidantem.

II. Etapa – ztenčení a sejmutí prachových depositů

V této následující etapě je potřeba realizovat kontrolované celkové postupné ztenčení a sejmutí prachových depositů, ztmavlých laků a především zbytků mladších barevných vrstev, pomocí adekvátní kombinace metod snímání a za použití látek, které to provádějí s maximálním ohledem na originální hmotu památky (případná modifikace technik snímání a chemických látek při něm použitých).

III. Etapa - lokální petrifikace

Místní konsolidace materiálové báze vhodným konsolidantem.

IV. Etapa - lokální tmelení

Definování objemu a charakteru poškození povrchu pro určení rozsahu a způsobu tmelení. Místní doplnění opticky rušivých defektů povrchu subtilní plastickou retuší.

V. Etapa – lokální barevné retuše dřevěného povrchu

Rehabilitace polychromie pomocí lokálního barevného tonování opticky scelující retuše při použití lazurních tónů.

VI. Etapa – závěrečná konzervace povrchu vhodným prostředkem

Přiměřená závěrečná povrchová úprava příslušným prostředkem (lakem), fixujícím lazurní barevné retuše a vytvářejícím ochranný film.

9. Technologická zpráva

I. Etapa - konsolidace materiálové báze památky

želatina

II. Etapa – ztenčení a sejmutí ztmavlých laků a prachových depositů

směs aromatických, chlorovaných uhlovodíků a amidů, etanol, benátské mýdlo

III. Etapa - lokální petrifikace

Lascaux® Medium for Consolidation

IV. Etapa - lokální tmelení:

emulzní tmel (plavená křída, želatina, včelí vosk bělený)

V. Etapa - lokální barevné retuše dřevěného povrchu:

Kremer Watercolor

VI. Etapa – závěrečná konzervace povrchu vhodným prostředkem:

vosko-pryskyřičný lak - Kremer Dammar Varnish Matte, UV Stabilized





Stav před restaurováním - celkový pohled



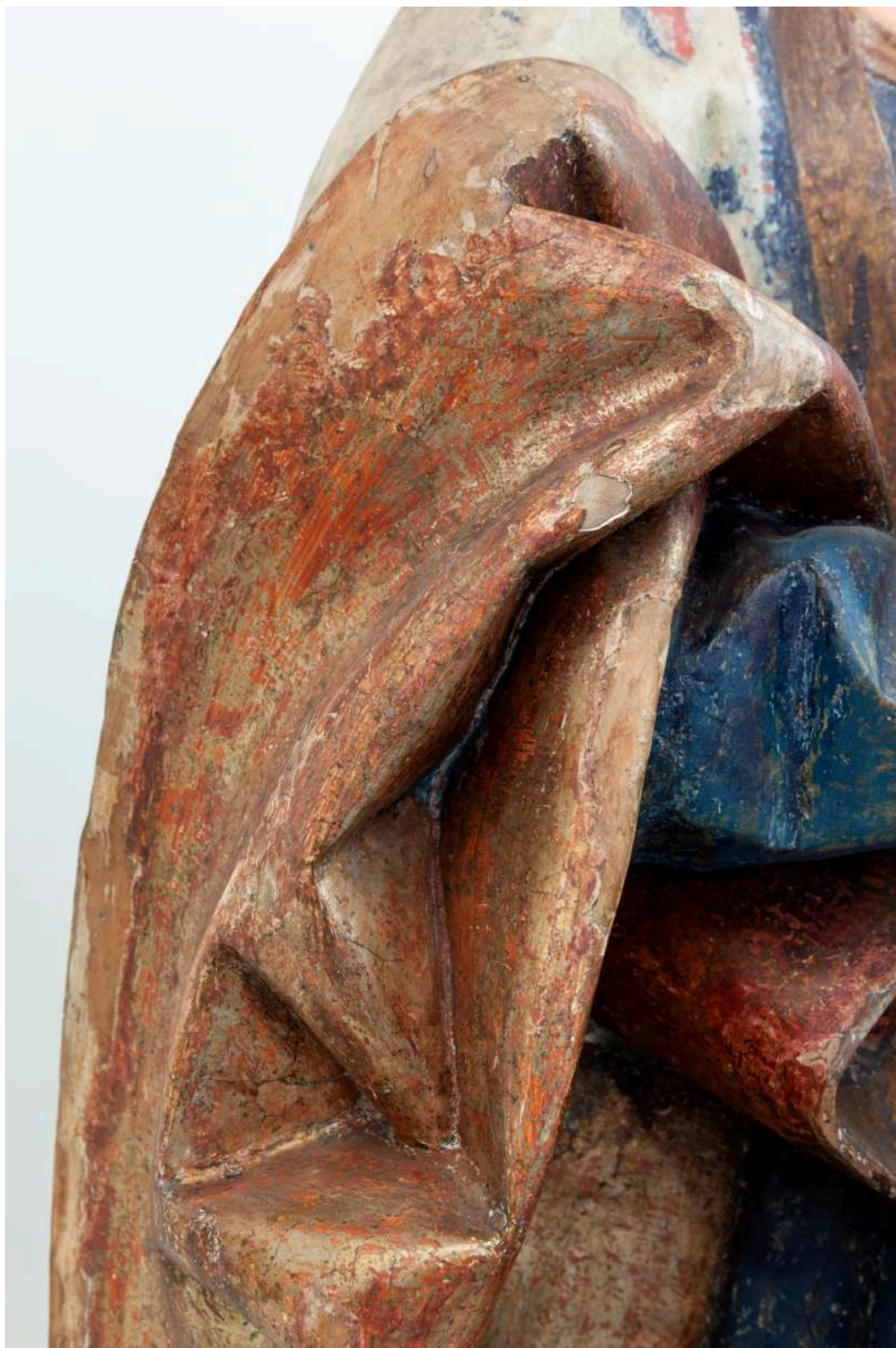
Stav před restaurováním - poprsí Madony s Ježíškem



Stav před restaurováním - hlava Madony



Stav před restaurováním - hlava Ježíška



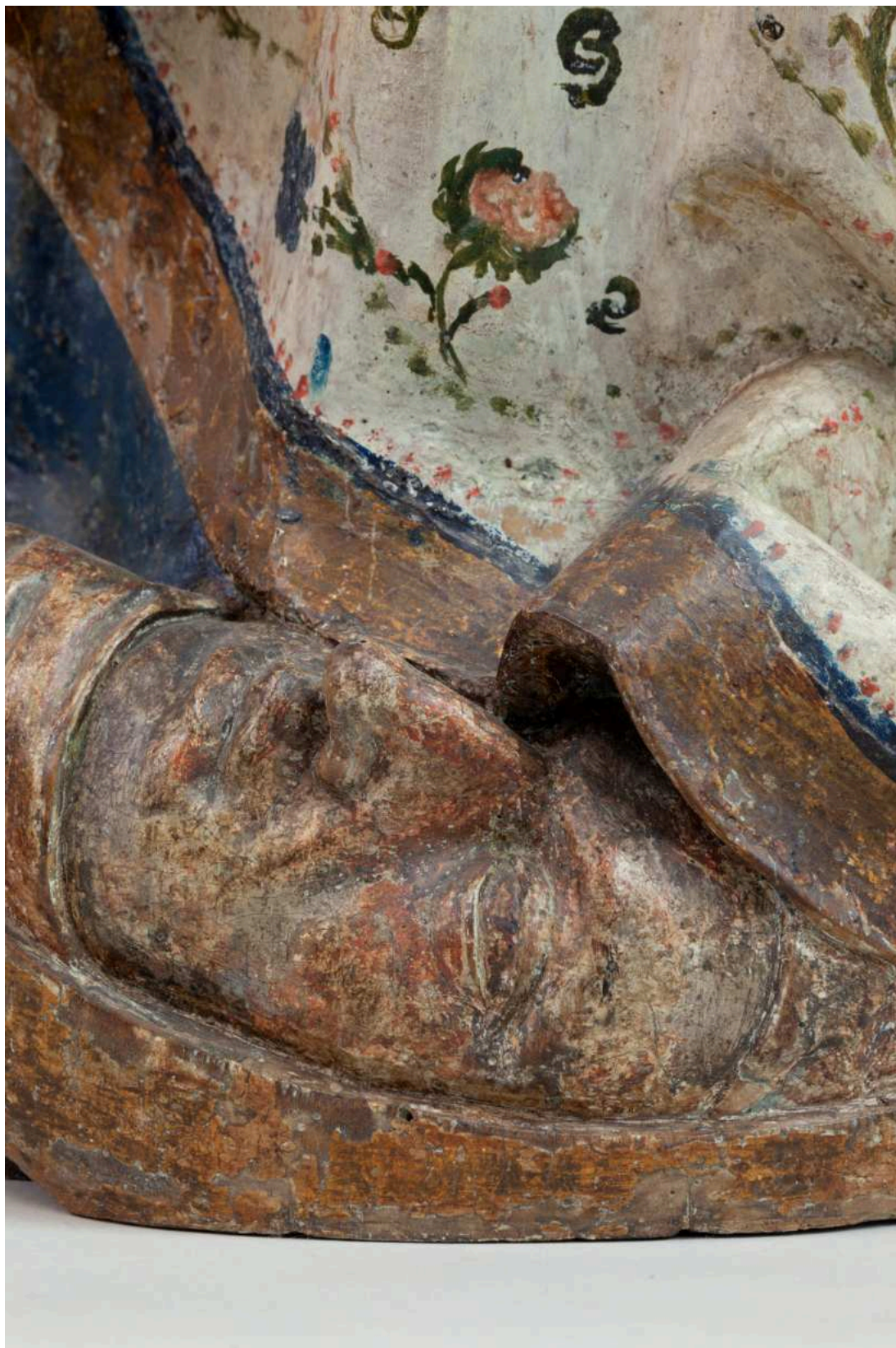
Stav před restaurováním - drapérie pláště (rub)



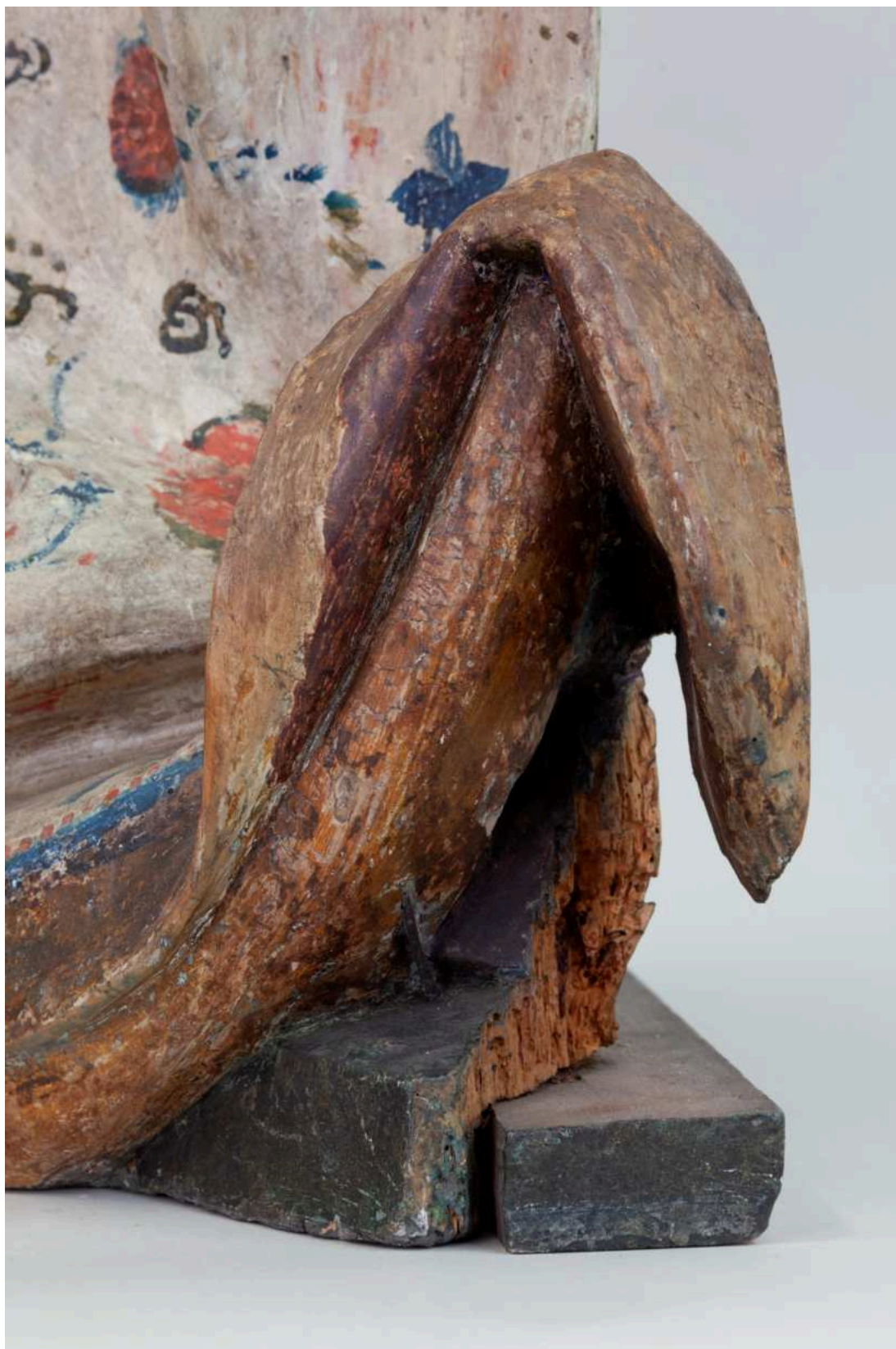
Stav před restaurováním - drapérie pláště (líc)



Stav před restaurováním - drapérie pláště (líc)



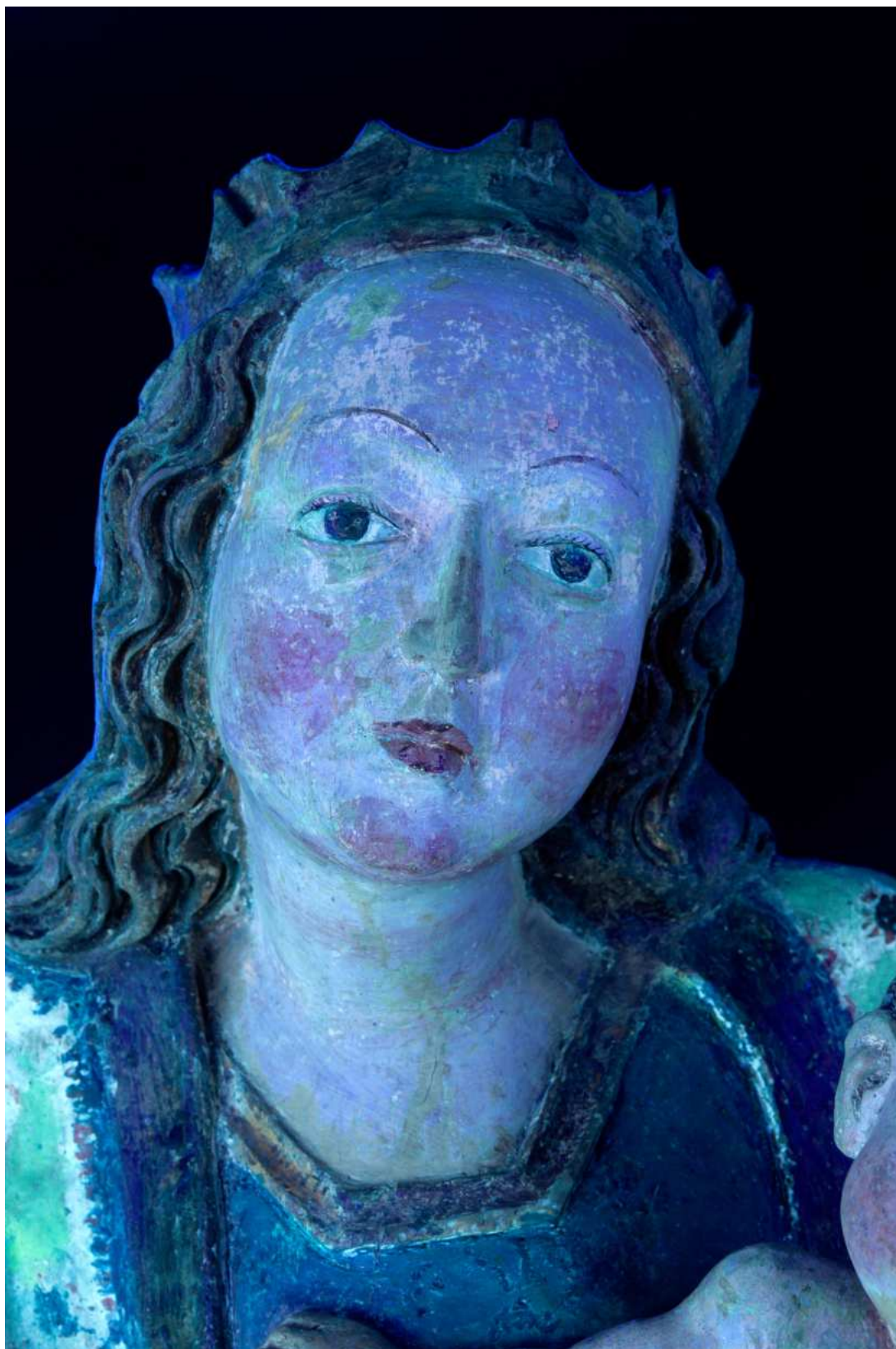
Stav před restaurováním - srpek měsíce (tvář)



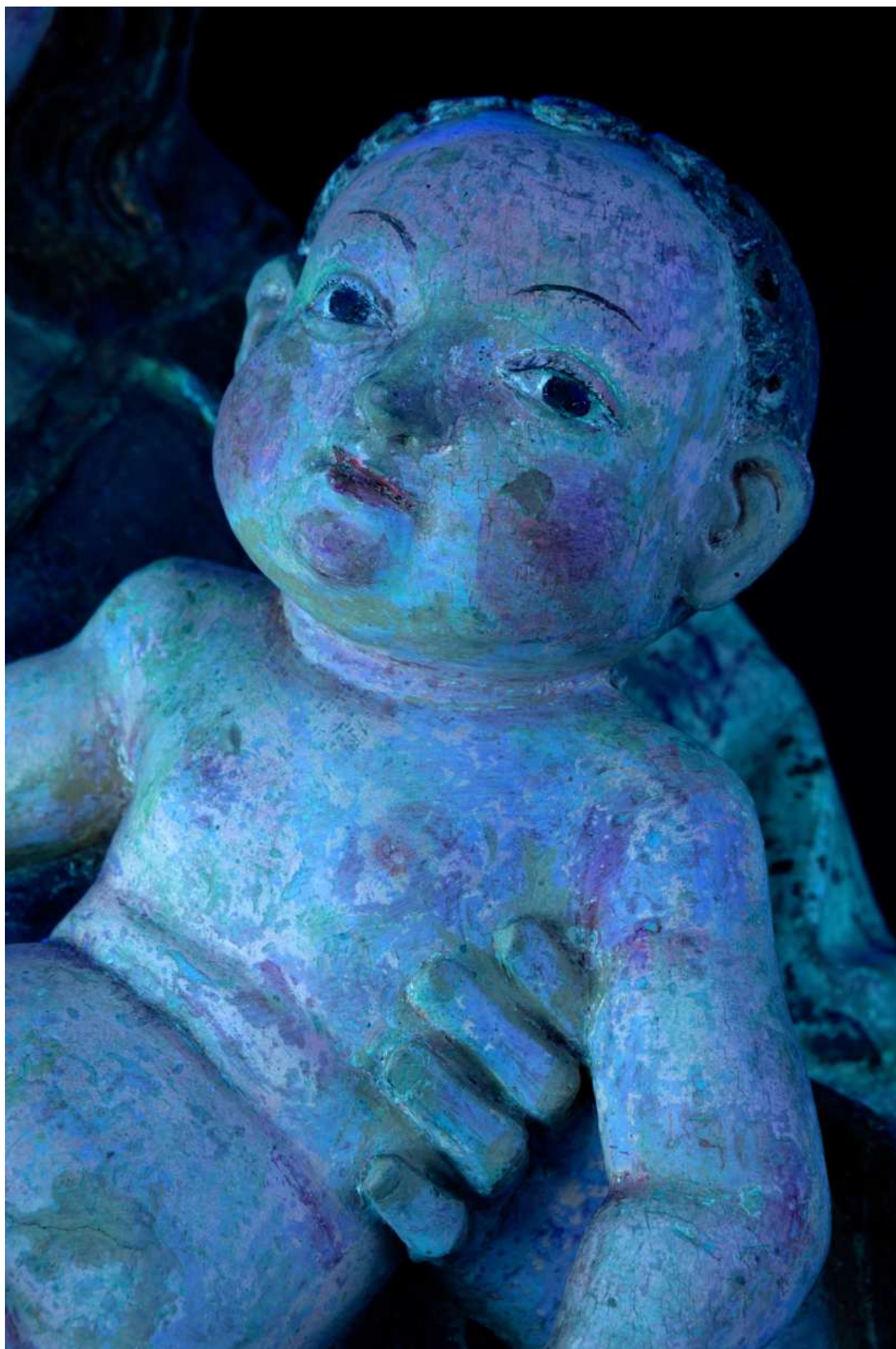
Stav před restaurováním - srpek měsíce a drapérie pláště



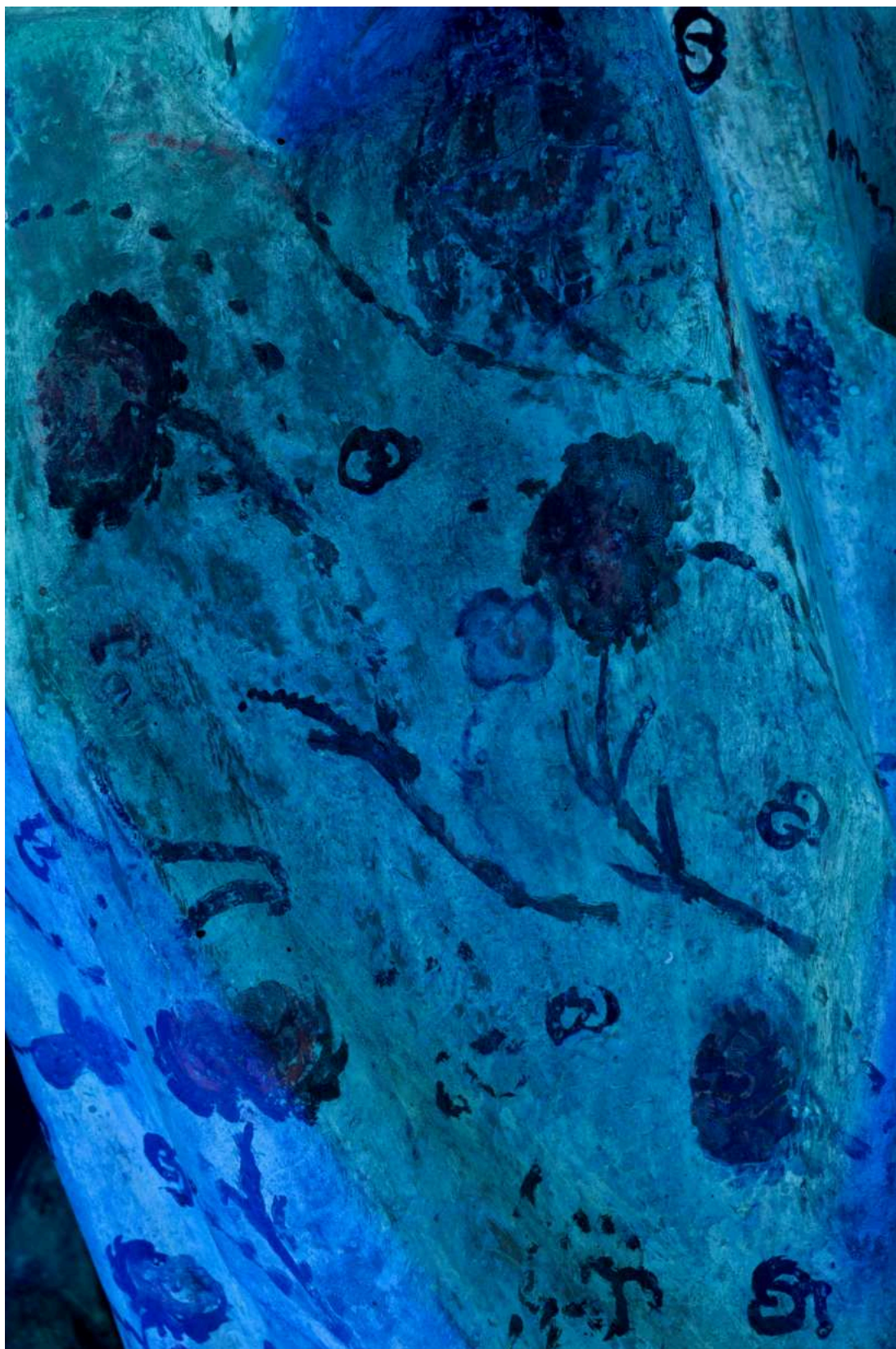
Stav před restaurováním - poprsí Madony s Ježíškem (UV)



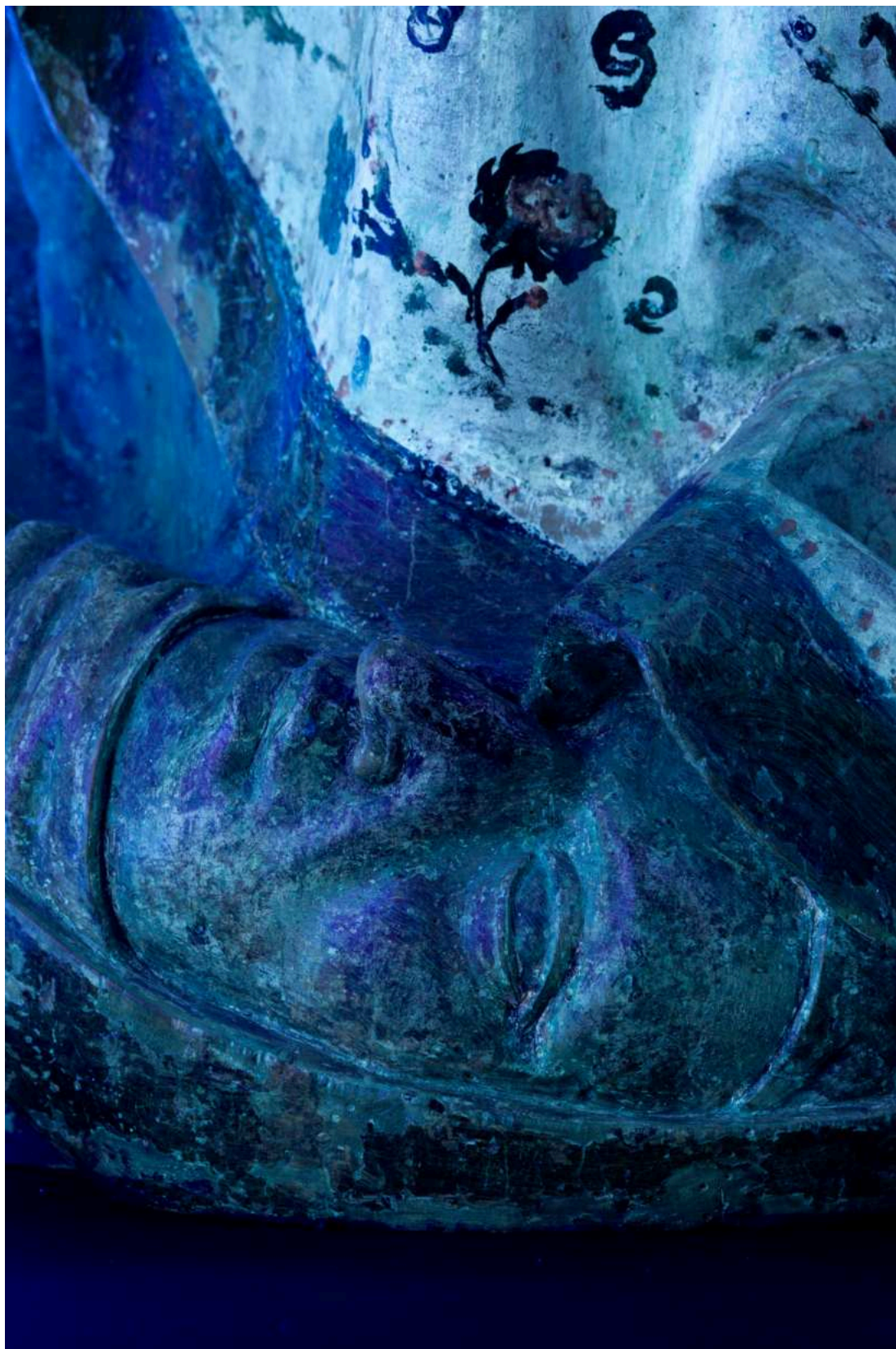
Stav před restaurováním - hlava Madony (UV)



Stav před restaurováním - hlava Ježíška (UV)



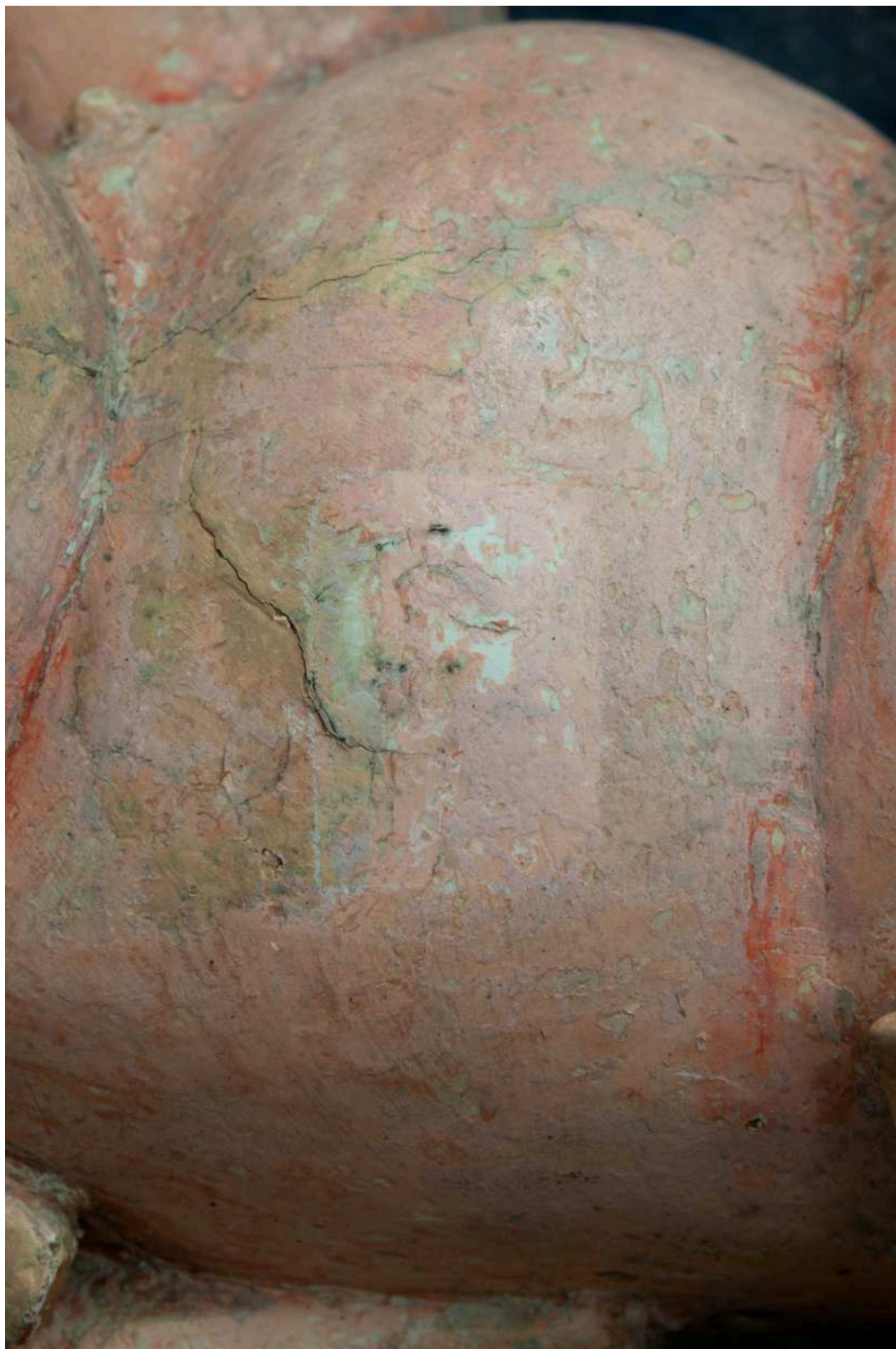
Stav před restaurováním - drapérie pláště (UV)



Stav před restaurováním - srpek měsíce (UV)



Umístění zkoušek snímání prachových depositů a ztmavlých laků



S01 - zkouška sním. prach. depositů a ztm. laků - Ježíšek-inkarnát (levý bok)



S02 - zkouška sním. prach. depositů a zbytků barev-drapérie pláště (levý bok)



S03 - zkouška sním. prach. depositů a ztm. laků - drapérie tuniky (pravý bok)



S04 - zkouška sním.prach. depositů a ztm. laků - drapérie pláště (líc-levý bok)